

L'ECHO DU RCT

RESPECT COMBAT TENACITE

Une reprise tant attendue !



L'édito du président

La crise sanitaire, la covid-19, nous espérons vraiment ne plus en parler à la rentrée ! Malheureusement ce n'est pas le cas, et nous n'avons à mon avis pas fini d'en entendre parler... Les répercussions dans tous les domaines (familial, économique, culturel, sportif, associatif...) sont nombreuses, et nous obligent à nous adapter sans cesse et à modifier nos habitudes. Les dispositions prises par les différentes instances peuvent être remises en question du jour au lendemain et dans ces conditions il est très compliqué de mettre des choses en place, de planifier et programmer nos différentes activités.

La saison qui redémarre sera forcément une saison pas comme les autres, mais espérons que soit la seule.

A ce jour, nous avons obtenu l'accord de reprendre notre activité de façon pratiquement normale, mais restons prudent et respectons le protocole mis en place par le club (que vous retrouvez dans ce numéro) ainsi que l'auto-évaluation de notre état de santé.

Je vous rappelle que ce n'est pas moi qui édite les lois et les consignes sanitaires, par contre c'est moi qui suis responsable de ce qui se passe au stade, je suis bien conscient de certaines incohérences, mais si certains d'entre vous ne respectent pas le protocole, l'AG du club a lieu le 19 septembre, ils pourront prendre ma place et les responsabilités qui vont avec !

Cette période nous a laissé du temps libre et nous a permis de faire le point sur la situation du club et de réfléchir à des pistes de développement, de remise en cause, vous en trouverez le résultat également dans cette édition.

Nous avons également rencontré M. Prince, maire de Vervins, concernant les travaux du club house et des vestiaires. Fidèle à ses engagements de ne pas faire supporter un coût de construction trop important aux Vervinoises et Vervinois, M. le maire nous a informés qu'il devrait pouvoir disposer de subventions environ à la hauteur de 75%, ce qui permettrait le déclenchement de la procédure d'appel d'offres, ce qui est une très bonne nouvelle !

Le club pourrait donc bientôt disposer d'infrastructures neuves et fonctionnelles, avec 4 vrais vestiaires, un club house « hors d'eau »... Cela sera un gros avantage à l'occasion de la prochaine Coupe du monde qui se déroulera sur le sol français en 2023, pour accueillir un maximum de nouveaux joueurs !!

Je voulais donc encore une fois remercier M. Prince et l'ensemble du conseil municipal pour leur soutien et accompagnement du club depuis 20 ans.

Bonne lecture !

Merci lors de votre première venue au stade de compléter le document ci-dessous :



Déclaration sur l'honneur d'absence de symptômes d'infection par la covid-19 et de contact avec un cas déclaré

Je soussigné(e) :

Né (e) le :

A :

Demeurant :

Catégorie :

Déclare sur l'honneur, n'avoir pas été en contact avec un cas confirmé de covid-19 dans les quatorze derniers jours, et n'avoir présenté, au cours des dernières 48 heures, aucun des symptômes suivants :

- de la fièvre supérieure à 38° ou des frissons,
- une toux ou une augmentation de ma toux habituelle,
- une fatigue inhabituelle,
- un essoufflement inhabituel quand je parle ou je fais un petit effort,
- des douleurs musculaires et/ou des courbatures inhabituelles,
- des maux de tête inexpliqués,
- une perte de goût ou d'odorat,
- des diarrhées inhabituelles.

Je m'engage avant chaque venue au stade de faire mon auto-évaluation de santé pour savoir si je présente l'un de ces symptômes.

Si je présente au moins l'un des symptômes ci-dessus ou si l'une des personnes de mon foyer a été diagnostiquée comme ayant la maladie du COVID-19, je ne pourrais pas me rendre au stade.

Je devrais alors rester chez moi et consulter mon médecin, et je m'engage à prévenir mon entraîneur ou mon administratif.

Fait à :

Le :

Signature :



PROTOCOLE SANITAIRE POUR REPRISE DE L'ACTIVITE RUGBY

(Celui-ci est soumis à l'évolution de la situation sanitaire)

- Avant de se rendre au stade, il faut appliquer son auto-évaluation de santé (voir feuille déclaration sur l'honneur)
- Première venue au stade, valider la déclaration sur l'honneur d'absence de symptômes d'infection par la covid 19 et de contact avec un cas déclaré.
- Prévenir son entraîneur de sa venue afin de donner les effectifs prévisionnel au Covid Manager du club, celui-ci renverra le listing des effectifs présent au covid manager du bassin après la séance d'entraînement.
- Venir avec sa propre gourde d'eau qui sera identifiée au nom et prénom du propriétaire.
- Au stade, se laver les mains avec du gel hydroalcoolique avant chaque rentrées dans les vestiaires, club house et minibus.
- Partager les effectifs dans les vestiaires pour être environ 10 personnes et respecter la distanciation d'un mètre.
- Port du masque dans le club house à partir de 11 ans, respect des distances d'un mètre, prise de boisson à table, table de 10 personnes maximum.
- Pas de serrage de mains, ni d'accolades.
- Prévoir une désinfection du bar, des poignées de portes, WC avant ouverture et après départ du public.
- Prévoir une désinfection du matériel sportif (ballons, sac de placage...) avant et après utilisation.
- Nettoyage des chasubles utilisées à chaque entraînement.
- Port du masque dans les minibus.
- Ne pourront participer à un match amical, que les joueurs ayant au minimum 4 semaines d'entraînement.

RETOUR AU TERRAIN !!



Le 14 août était jour de reprise pour les cadets, juniors et séniors du club sans oublier le rugby à 5 !!

Le moment de réaliser les bienfaits (ou méfaits...) du confinement et des vacances !!

L'école de rugby s'est retrouvée le 28 août et à prolongé la reprise le lendemain avec un après-midi bowling et piscine à l'Île verte d'Hirson.

Dans toutes les catégories le constat était le même : beaucoup de plaisirs à se revoir et à pouvoir de nouveau rechausser les crampons !!



Le temps de la réflexion

Pendant cette période de confinement, le club a réalisé son plan d'orientation stratégique avec 2 gros axes de travail :





- Le renouvellement de la labellisation de l'école de rugby
- La hausse du nombre de licenciés

Suite à cette réflexion, le projet a été présenté à l'effectif senior et rugby à 5 en présence du Conseiller Technique de Club.

3 tables rondes ont été mise en place avec des thèmes d'échanges et de dialogues autour de l'école de rugby, du rugby à 5, des seniors et du club de demain avec de nouvelles infrastructures.





Vous trouverez ci-après les 2 fiches issues du POS du club, les photos des tables rondes, les organigrammes du club et les propositions des tables rondes.

RENOUVELLEMENT DE LA LABELISATION

	DIAGNOSTIC	<p>L'école de rugby a reçu sa labellisation en 2018, il faut donc se préparer pour le renouvellement en mettant en place des actions pour obtenir ce renouvellement.</p> <p>Le projet pédagogique existe, mais est-il utilisé par les éducateurs ?</p> <p>De nouveaux éducateurs ont rejoint l'encadrement, il faut les former</p> <p>Il faut impliquer les jeunes dans l'arbitrage</p> <p>Remettre à jour la charte de bonne conduite</p>
	OBJECTIF	<p>L'objectif est d'obtenir le renouvellement de la labellisation</p> <p>D'avoir une formation des joueurs cohérente et continue sur les différentes catégories</p> <p>De proposer l'accueil dès 3 ans</p> <p>Il est aussi de former tous les éducateurs avec au minimum l'UF d'accueil</p> <p>Mettre en place une école d'arbitrage</p>
	MOYENS / ACTION	<p>Réfléchir en concertation avec les éducateurs sur le plan de formation et le projet de jeu d'école de rugby, création d'un poste de responsable technique ou sportif au sein du club ?</p> <p>Avoir une formation spécifique pour l'accueil des enfants de 3 ans et du matériel spécifique également</p> <p>Inscription des éducateurs aux formations fédérales</p> <p>Trouver des créneaux avec l'arbitre du club pour la mise en place de l'école d'arbitrage</p> <p>Avoir plus de rencontres en EDR</p> <p>Entraînement en coopération avec les clubs voisins en senior pour avoir de l'opposition ?</p>
	INDICATEURS DE REUSSITE	<p>Obtention de la labellisation</p> <p>Taux éducateur formés (objectif 75%)</p> <p>Accueil des enfants de 3 ans</p> <p>Mise en place école d'arbitrage</p>

- formation éducateurs
- Ecole d'arbitrage
- Plan de formation
- Charte bonne conduite
- Plus de pratique (entraînement et match)

HAUSSE DES EFFECTIFS

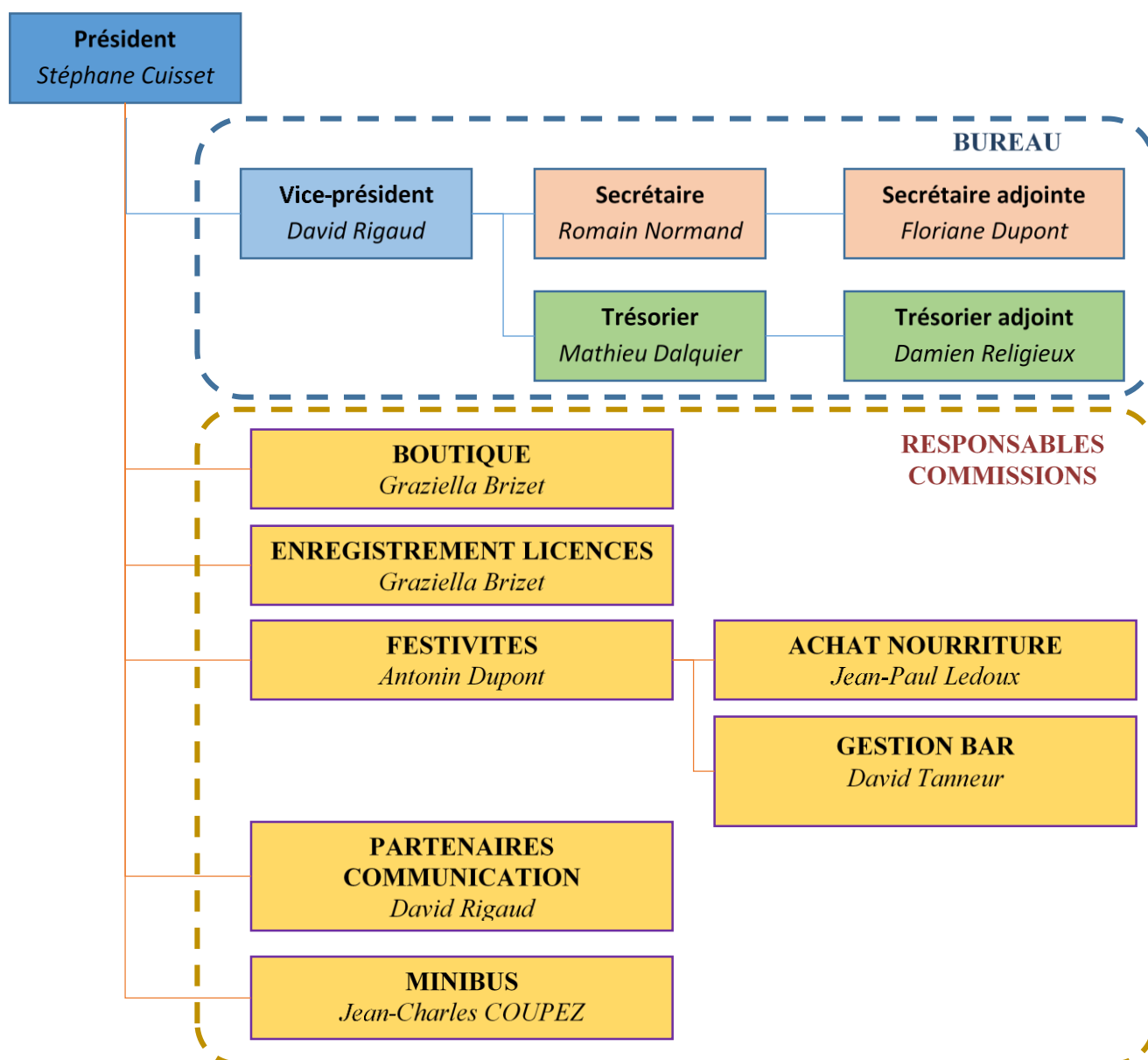
	DIAGNOSTIC	Le club a des effectifs honorables et croissants, mais pour assurer l'avenir des équipes jeunes et seniors, il faut avoir une base en école de rugby plus conséquent et être au complet dans les différentes catégories.
	OBJECTIF	L'objectif est d'augmenter les effectifs pour être au complet dans toutes les catégories de l'école de rugby. Avoir plus de féminines en compétition (+50%) Une équipe réserve en senior Une seconde équipe de rugby à 5
	MOYENS / ACTION	Projet <u>écol'ovale</u> Licence gratuite pour les féminine Service de navette Embauche d'un volontaire en service civique ou d'un agent de développement Communication (flyers, affiche, <u>facebook</u>) Récompenses pour parrainage Augmenter les échanges avec les sections rugby du secteur Ecole de rugby à partir de 3 ans
	INDICATEURS DE REUSSITE	Etre au complet dans toutes les catégories de l'école de rugby. Nb de féminine compétition Nb de joueurs

- Ecol'ovale
- Baby Rugby
- Section rugby
- Féminine
- Loisirs
- Transport

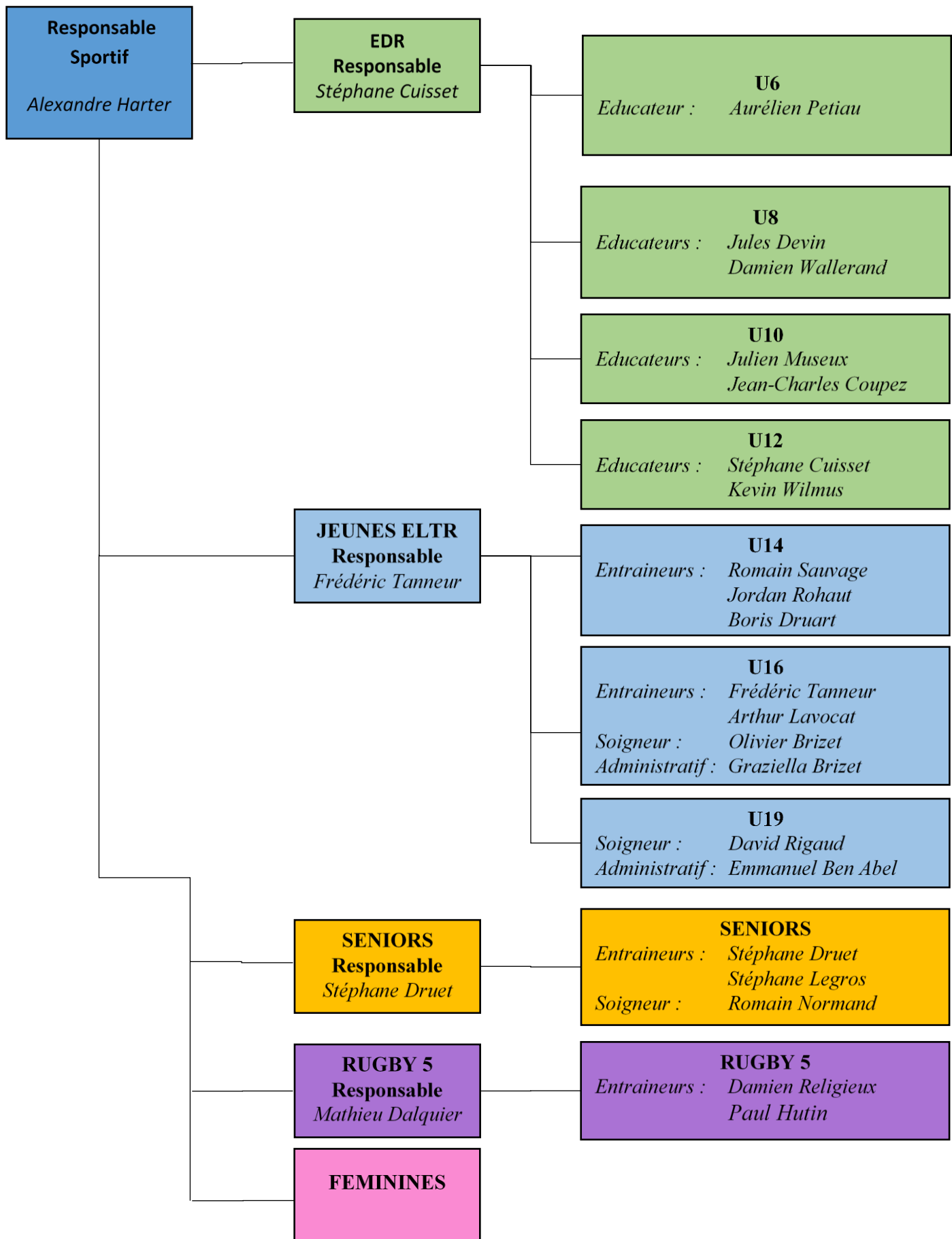




Organigramme administratif :



Organigramme sportif :



Propositions table rondes

Suite à la présentation du POS, Alexandre Harter a accepté de prendre la fonction de responsable sportif, il sera en charge de définir avec les éducateurs, le plan de formation pour les différentes catégories. Il conseillera également les éducateurs sur le contenu de leur séance d'entraînement, merci à lui pour son implication !



Vous avez pu constater qu'il reste une fonction inoccupée au sein de l'organigramme sportif, celui de responsable des féminines. Cette fonction devait être occupée par Marie Tanneur, mais elle a choisi de quitter le club en faveur de l'ACS pour assouvir pleinement sa passion de l'ovale, bon vent à elle et également merci pour ta présence et ton implication lors des précédentes saisons. La fonction reste donc en attente d'une âme motivée pour fédérer et développer la pratique féminine au sein du club.

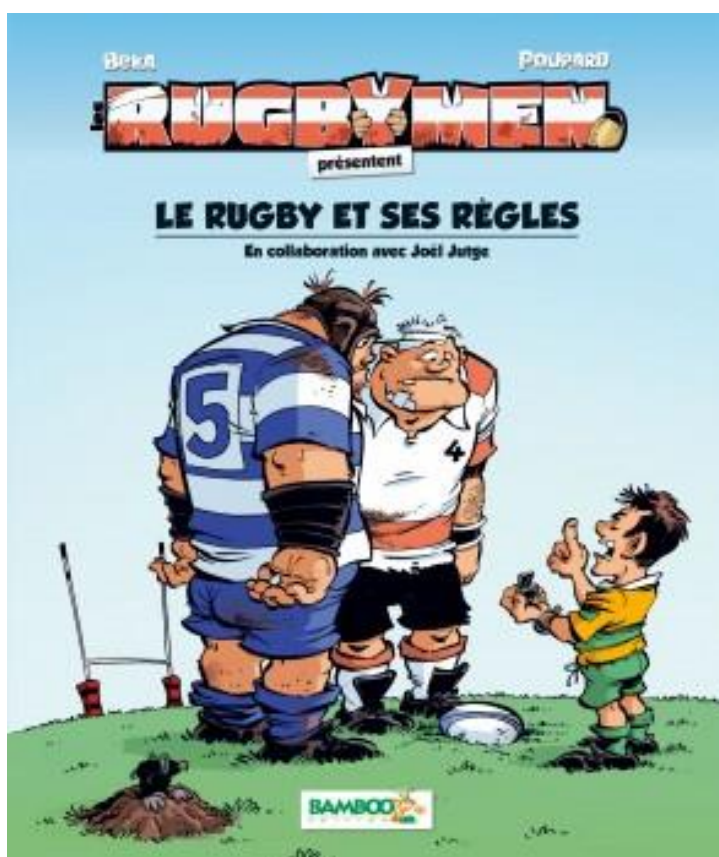


Le constat concernant l'école de rugby, est que les enfants ne jouent pas assez, qu'en période hivernale il y a de nombreux entraînements qui ne peuvent pas avoir lieu. Voici plusieurs propositions émissent :

- Décaler l'entraînement du vendredi au samedi, passer à 2 entraînements par semaine, voir quelle serait la meilleure formule en fonction des disponibilités des éducateurs (mardi, mercredi, vendredi, samedi ?)
➡ UN SONDAGE SERA PROPOSE EN COURS DE SAISON
- Disposer d'un gymnase ou du terrain stabilisé en cas de mauvais temps
➡ LA DEMANDE A ETE FAITE A LA MAIRIE
- Continuer les entraînements pendant les vacances, mais le samedi après-midi
➡ OK MAIS PAS PENDANT VACANCES DE NOEL ET DE FEVRIER
- Utiliser les dates d'ateliers pour faire les exercices avec d'autres clubs
➡ OK A VOIR AVEC LES CLUBS DU BASSIN POUR MISE EN PLACE
- Ne pas programmer le baby rugby le vendredi soir
➡ OK POUR SAMEDI MATIN POUR LES U6 ET SI POSSIBLE EN SALLE
- Organiser notre propre tournoi de fin d'année en invitant d'autres clubs
➡ A VOIR AVEC LA MAIRIE ET LE FOOT SI POSSIBLE ET TROUVER UN THEME AU TOURNOI
- Mise en place d'un livret de formation individuelle avec suivi de l'évolution
➡ LA FFR DOIT LE METTRE EN PLACE EN SEPTEMBRE
- Faire une haie d'honneur de l'EDR lors des matchs seniors
➡ POSSIBLE A VOIR POUR REALISATION LORS DE LA JOURNEE DES PARTENAIRES
- Participer à des tournois de fin de saison en commun avec le RC LAON pour les U12
➡ C'ETAIT DEJA PREVU POUR 2 DATES CETTE SAISON

Voici les propositions émissent concernant le rugby à 5 :

- Participer à des tournois plus festifs et plus éloignés
➡ OK A CONDITION D'AVOIR L'EFFECTIF SUFFISANT
- Proposer aux parents des baby rugby, des initiations au rugby à 5 en même temps
➡ OK SI IL Y LES EDUCATEURS DE DISPO
- Mise en place du rugby famille
➡ OK A VOIR AVEC LES DIFFERENTS CALENDRIERS POUR DEFINIR LES DATES
- Lors de trous dans les calendriers, mise en place de tournois internes avec les seniors
➡ OK A DEFINIR SI SAMEDI OU DIMANCHE



Afin d'obtenir le renouvellement de la labélisation de l'école de rugby, le club doit présenter 4 jeunes arbitres de la catégorie U14 masculin ou U15 féminin au concours d'arbitrage des écoles de rugby. Une école de l'arbitrage va donc voir le jour pour les enfants à partir de la seconde année de U12. La formation fédérale d'arbitrage prend ensuite le relais à partir de 16 ans. Si toutefois l'arbitrage vous intéresse et que vous avez plus de 16 ans, vous pouvez tout de même venir vous renseigner. L'objectif est de former les jeunes aux règles de bases et de susciter des vocations afin que le club dispose ensuite d'arbitre officiel dans ses rangs ; ce qui n'est plus le cas aujourd'hui suite à l'arrêt de Charles Alain Delhaye et au manque de volontaire.

Les cours de cette école auront lieu le samedi matin de 10H30 à 12H00 environ une fois par mois et seront dispensés par Stéphane Cuisset (ancien arbitre territorial).

Merci de le contacter au 06 40 26 81 43.

Voici les dates prévisionnelles de réunion de cette école :

Le 26 septembre, le 10 octobre, le 14 novembre, 12 décembre, 16 janvier, 13 février, 13 mars, 3 avril.

Tarif licence 2020 – 2021

La fédération va réaliser un gros effort concernant les cotisations des clubs, en supprimant un bon nombre de celles-ci. Cet effort vous sera répercuté.

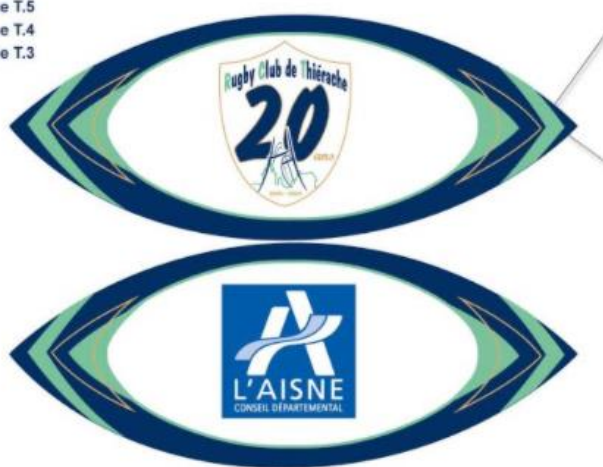
Comme les 20 ans du club ne pourront pas avoir lieu, nous avons également décidé d'offrir à chaque licencié de la saison 2020-2021 un ballon anniversaire (correspondant à la taille de sa pratique) et comme tous les 2 ans la fourniture de short et chaussettes.

La gratuité pour les féminines sera toujours en application.

Voici le tarif de la prochaine saison, prix unique pour tout le monde à **25€**, excepté pour les seniors qui démarrent à 100€, mais qui pourront être remboursé suivant leur assiduité, d'une partie de leur cotisation pour arriver à un tarif optimum de 30€. (voir explication page suivante)

Attention le règlement de la licence dans sa totalité (ou en plusieurs chèques) sera une condition obligatoire pour valider la demande de licence auprès de la FFR !!

Training Performance T.5
Training Performance T.4
Training Performance T.3



Rugby Club de Thiérache

La licence SENIOR sera proposée à 100 € pour la saison 2020-2021

(Rappel : 170 € pour la saison 2019-2020).

Une possibilité de remboursement jusqu'à 70 € en fin de saison s'offre à vous si vous êtes assidus aux entraînements et aux matchs.

Taux de présences	Remboursement
90% et plus	70€ et un petit cadeau pour vous féliciter
80%	65€ et nos félicitations (continue ainsi l'année prochaine)
70%	55€ et nos encouragements pour être encore plus assidu la saison prochaine
60%	50€ et tu dois payer un coup à tes coachs
50%	40€ et tu dois payer un coup à tes coéquipiers préférés (fais gaffe de ne pas en oublier!)
40%	20€ et tu dois payer un coup à toute l'équipe (et oui t'auras pas assez avec ton remboursement mais t'avais qu'à être plus présent!)
30%	10€ (si tu viens les chercher, vérifie au passage tes dettes de bar...)
20% et moins	0€ et envoie nous une photo pour qu'on puisse se souvenir de qui tu es!

Modalités d'attribution et de calcul du remboursement :

- Pour être remboursé, il faut avoir payé ta licence (oui cela fait sourire, mais nous avons des experts en la matière!) et il faut l'avoir payée avant le 01/10/2020.
- Le calcul se fera sur le taux de présence aux entraînements du vendredi et aux matchs tout confondu d'après les inscriptions sur l'appli SportEasy et la validation de votre présence réelle. Pour résumer, vous ne validez pas votre présence sur l'appli, pas de remboursement !
- Vous vous blessez en cours de saison. (Une belle blessure, pas un petit bobo et surtout pas une fracture du moral). Vous êtes remboursé du taux de présence avant votre blessure.
- Votre travail vous empêche d'être présent. On le sait et on en tiendra compte dans le calcul.

Abatage des sapins malades au stade

Entre les jardins et le stade de la Fontaine des Prêtres se tenait fièrement une rangée de sapins cinquantenaires. Ces dernières années, quelques-uns de ces arbres présentaient des signes de faiblesse inquiétants. Le diagnostic était sans appel: ces sapins étaient morts. Antonin Dupont et une équipe des services techniques ont donc entrepris leur abatage. Le résultat est une nouvelle vue sur Vervins depuis le stade !



LE RCT A OFFERT DES MASQUES AUX SOIGNANTS PENDANT LE CONFINEMENT

Pendant le confinement, le club a fait réaliser des masques avec d'anciens maillots du club afin de les offrir aux soignants. C'est donc environ 120 masques qui ont été distribués aux hôpitaux d'Hirson, Le Nouvion, Vervins, l'Epahd de la Capelle ainsi qu'à une infirmière libéral du secteur de Vervins.



CALENDRIERS

1ÈRE/2ÈME SÉRIE

ALLER

Match à 15H

1ère JOURNÉE le :	20-sept.-20	
LEFOREST	Reçoit	THIERACHE
DOUAI	Reçoit	CHAUNY
HAZEBROUCK	Reçoit	ANZIN
St AMAND	Reçoit	St QUENTIN

2ème JOURNÉE le :	27-sept.-20	
St QUENTIN	Reçoit	LEFOREST
THIERACHE	Reçoit	DOUAI
CHAUNY	Reçoit	HAZEBROUCK
St AMAND	Reçoit	ANZIN

3ème JOURNÉE le :	11-oct.-20	
DOUAI	Reçoit	St QUENTIN
HAZEBROUCK	Reçoit	THIERACHE
ANZIN	Reçoit	CHAUNY
LEFOREST	Reçoit	St AMAND

4ème JOURNÉE le :	18-oct.-20	
St QUENTIN	Reçoit	HAZEBROUCK
THIERACHE	Reçoit	ANZIN
LEFOREST	Reçoit	DOUAI
St AMAND	Reçoit	CHAUNY

5ème JOURNÉE le :	08-nov.-20	
ANZIN	Reçoit	St QUENTIN
CHAUNY	Reçoit	THIERACHE
HAZEBROUCK	Reçoit	LEFOREST
DOUAI	Reçoit	St AMAND

6ème JOURNÉE le :	15-nov.-20	
St QUENTIN	Reçoit	CHAUNY
LEFOREST	Reçoit	ANZIN
DOUAI	Reçoit	HAZEBROUCK
St AMAND	Reçoit	THIERACHE

7ème JOURNÉE le :	22-nov.-20	
THIERACHE	Reçoit	St QUENTIN
ANZIN	Reçoit	DOUAI
CHAUNY	Reçoit	LEFOREST
HAZEBROUCK	Reçoit	St AMAND

RETOUR

Match à 15H

1ère JOURNÉE le :	06-déc.-20	
THIERACHE	Reçoit	LEFOREST
CHAUNY	Reçoit	DOUAI
ANZIN	Reçoit	HAZEBROUCK
St QUENTIN	Reçoit	St AMAND

2ème JOURNÉE le :	13-déc.-20	
LEFOREST	Reçoit	St QUENTIN
DOUAI	Reçoit	THIERACHE
HAZEBROUCK	Reçoit	CHAUNY
ANZIN	Reçoit	St AMAND

3ème JOURNÉE le :	10-janv.-21	
St QUENTIN	Reçoit	DOUAI
THIERACHE	Reçoit	HAZEBROUCK
CHAUNY	Reçoit	ANZIN
St AMAND	Reçoit	LEFOREST

4ème JOURNÉE le :	17-janv.-21	
HAZEBROUCK	Reçoit	St QUENTIN
ANZIN	Reçoit	THIERACHE
DOUAI	Reçoit	LEFOREST
CHAUNY	Reçoit	St AMAND

5ème JOURNÉE le :	24-janv.-21	
St QUENTIN	Reçoit	ANZIN
THIERACHE	Reçoit	CHAUNY
LEFOREST	Reçoit	HAZEBROUCK
St AMAND	Reçoit	DOUAI

6ème JOURNÉE le :	07-févr.-21	
CHAUNY	Reçoit	St QUENTIN
ANZIN	Reçoit	LEFOREST
HAZEBROUCK	Reçoit	DOUAI
THIERACHE	Reçoit	St AMAND

7ème JOURNÉE le :	14-mars-21	
St QUENTIN	Reçoit	THIERACHE
DOUAI	Reçoit	ANZIN
LEFOREST	Reçoit	CHAUNY
St AMAND	Reçoit	HAZEBROUCK

Dates de repli: 20 Déc,31 Janv, 14 Fév, 7 Mars

18 et 25 Avril : demi finales aller et retour

2 Mai : matchs de classement

9 Mai : Finales régionales

16 Mai: Barrage montée/descente

Championnats de France: du 16 Mai au 27 Juin

Coupe des Hauts de France: 21 Mars, 4 Avril , 6 Juin

Seven: 28 Mars et 30 Mai

CALENDRIER ECOLES DE RUGBY 2020-2021																	
Septembre 2020									Octobre 2020								
	A	B	C	M15F	M14 - M15F	M8-M10-M12				A	B	C	M15F	M14 - M15F	M8-M10-M12		
1 M				PASSEPORT XV			1 J									1 D	
2 M							2 V									2 L	
3 J							3 S						CHALL FEM		ATELIER 1*	3 M	
4 V							4 D									4 M	
5 S							5 L									5 J	
6 D							6 M									6 V	
7 L							7 M									7 S	
8 M							8 J									8 D	
9 M							9 V						Si obligations jeu à XV validées			9 L	
10 J							10 S						CF : P1 - J1	PLATEAU DPT		10 M	
11 V							11 D									11 M	
12 S				J CO	J CO		12 L									12 J	
13 D				PASSEPORT XV			13 M									13 V	
14 L							14 M									14 S	
15 M							15 J									15 D	
16 M							16 V									16 L	
17 J							17 S									17 M	
18 V							18 D									18 M	
19 S							19 L									19 J	
20 D							20 M									20 V	
21 L							21 M									21 S	
22 M							22 J									22 D	
23 M							23 V									23 L	
24 J							24 S									24 M	
25 V							25 D									25 M	
26 S				J CO	J CO	CPA M12	26 L									26 J	
27 D							27 M									27 V	
28 L							28 M									28 S	
29 M							29 J									29 D	
30 M				CHALL FEM			30 V									30 L	
							31 S										

CATEGORIE	EFFECTIF	PRATIQUE
M8	5X5	T+2
M10	5X5	T+2 JCO
M12	5X5	T+2 JCO
M14 M15F	7X7	T+2 JCO
T+2 : Toucher 2 secondes JCO : Jeu au contact		

CATEGORIE	EFFECTIF	PRATIQUE
M8	5X5	T+2
M10	5X5	JCO
M12	5X5	JCO
M14 M15F	7X7	JCO
T+2 : Toucher 2 secondes JCO : Jeu au contact		

CATEGORIE	EFFECTIF	PRATIQUE
M8	5X5	T+2
M10	5X5	JCO
M12	5X5	JCO
M14 M15F	10X10 15X15	RE
T+2 : Toucher 2 secondes JCO : Jeu au contact RE : Rugby Educatif		

CPA	Centre de Perfectionnement en Arbitrage
PASSEPORT	Journée passeport à XV
J CO	Jeu au contact
ORC	Orange Rugby Challenge
SELECTION	Sélections départementales
CF : P - J	Challenge Fédéral (P = n° phase, J = n° de la journée ; A,B ou C = zone si vacances scolaires)
SCF : P - J	Super Challenge de France (P = n° de phase, J = n° de la journée)
	Date libre tournoi club
CHALL FEM	Challenge Féminin
ATELIER	Atelier FFR
PLAT DPT	Plateaux départementaux
LIVRET JEUNE JOUEUR	Période de remise des récompenses du Livret du Jeune Joueur

Décembre 2020							Janvier 2021						
	A	B	C	M15F	M14 - M15F	M8-M10-M12		A	B	C	M15F	M14 - M15F	M8-M10-M12
1 M							1 V						
2 M							2 S						
3 J							3 D						
4 V							4 L						
5 S					CF : P1 - J4 SCF : REPU	PLATEAU DPT	5 M						
6 D							6 M						
7 L							7 J						
8 M							8 V						
9 M							9 S						ATELIER 3*
10 J							10 D						
11 V							11 L						
12 S				CHALL FEM	SCF : P1 - J3 CF : REPU		12 M						
13 D							13 M						
14 L							14 J						
15 M							15 V						
16 M							16 S				CF : P2 SCF : P2 - J1	PLATEAU DPT	
17 J							17 D						
18 V							18 L						
19 S					SCF : REPU		19 M						
20 D					DATE LIM ORC		20 M						
21 L							21 J						
22 M							22 V						
23 M							23 S				CF : P2 SCF : REPU		
24 J							24 D						
25 V							25 L						
26 S							26 M						
27 D							27 M						
28 L							28 J						
29 M							29 V						
30 M							30 S				CF : P2 SCF : P2 - J2	PLATEAU DPT	
31 J							31 D						

Février 2021						
	A	B	C	M15F	M14 - M15F	M8-M10-M12
1 L						
2 M						
3 M						
4 J						
5 V						
6 S					CF : P2 SCF : P2 - J3	
7 D						
8 L						
9 M						
10 M						
11 J						
12 V						
13 S					ORC (B)	PLATEAU DPT
14 D						
15 L						
16 M						
17 M						
18 J						
19 V						
20 S					SCF : REPU	
21 D					SELECTIONS DEPARTEMENTALES	
22 L						
23 M						
24 M						
25 J						
26 V						
27 S					CF : P2	
28 D						

Mars 2021							Avril 2021						
	A	B	C	M15F	M14 - M15F	M8-M10-M12		A	B	C	M15F	M14 - M15F	M8-M10-M12
1 L							1 J						
2 M							2 V						
3 M							3 S					CF : P3 - J1	PLATEAU DPT
4 J							4 D						
5 V							5 L						
6 S					ORC (A et C)		6 M						
7 D							7 M						
8 L							8 J						
9 M							9 V						
10 M							10 S					SCF : P3 - J2	
11 J							11 D						
12 V							12 L						
13 S					CF : P2 SCF : AMICAL	PLATEAU DPT	13 M						
14 D							14 M						
15 L							15 J						
16 M							16 V						
17 M							17 S					CF : P3 - J2 (B)	
18 J							18 D					SELECTIONS DEPARTEMENTALES	
19 V							19 L						
20 S					CF : P2	ATELIER 4*	20 M						
21 D							21 M						
22 L							22 J						
23 M							23 V						
24 M							24 S					SELECTIONS DEPARTEMENTALES	
25 J							25 D						
26 V							26 L						
27 S					CHALL FEM		27 J						
28 D							28 M						
29 L							29 J						
30 M							30 V						
31 M													

Mai 2021						
	A	B	C	M15F	M14 - M15F	M8-M10-M12
1 S					SCF : P3 - J3	
2 D						
3 L						
4 M						
5 M						
6 J						
7 V						
8 S					CF : P3 - J2 (B ET C)	
9 D						
10 L						
11 M						
12 M						
13 J						
14 V						
15 S					CHALL FEM	SCF : P3 - J4
16 D						
17 L						
18 M						
19 M						
20 J						
21 V						
22 S						
23 D						
24 L						
25 M						
26 M						
27 J						
28 V						
29 S					CF : P2 - J3	
30 D						
31 L						

DATES ET HORAIRES DES ENTRAÎNEMENTS PAR CATEGORIE



			accueil	terrain	
	SENIORS	VENDREDI	19H30	20H00	
	RUGBY à 5		19H30	20H00	
	U19		18H00	18H30	départ à Laon pour entraînement en commun
	U16		18H00	18H30	
	U14		18H00	18H15	
	U12		18H00	18H15	
	U10		18H00	18H15	
	U8		18H00	18H15	
	U6	SAMEDI	9H30	9H45	
	U14	SAMEDI	12H45	13H00	départ à Laon pour entraînement en commun



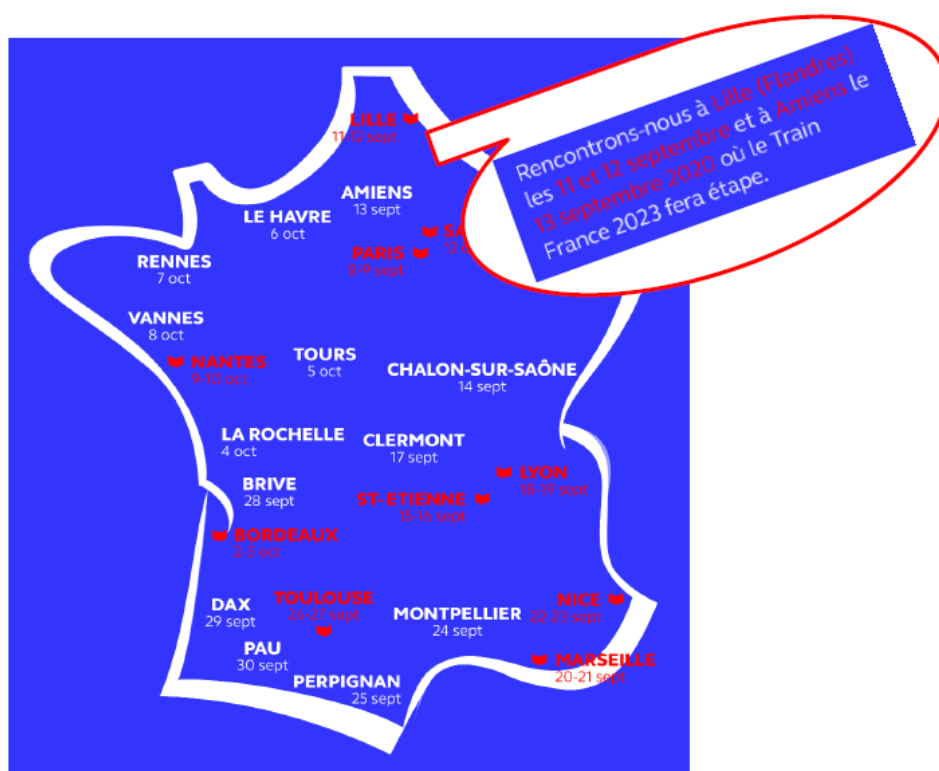
COUPE DU MONDE 2023

Horaires de visite pour le public de l'exposition du train

« Save the date » le Train de la Coupe du monde de rugby France 2023 s'arrête en région Hauts-de-France, en gare de Lille Flandres et en gare d'Amiens.

Horaires prévisionnels de visite du Train :

- **Gare de Lille-Flandres** : vendredi 11 septembre de 14h00 à 18h00 et le samedi 12 septembre de 9h00 à 19h00
- **Gare d'Amiens** : dimanche 13 septembre de 10h00 à 16h30



A VOS AGENDAS !! (sous réserve des possibilités de sortie du confinement)

4 septembre : reprise des navettes à La Capelle, rdv 17H30 devant la micro-crèche et retour à l'église vers 19H45
4 septembre : animation gustative au marché de Thiérache Fermière, le club propose jambon grillé et frites !
19 septembre : porte ouverte à 15H00, Assemblée générale à 18H00
27 septembre : 1^{er} match à domicile des seniors



SEMAINE NATIONALE DES ÉCOLES DE RUGBY 2020

JE T'INVITE AUX JOURNÉES PORTES OUVERTES DE MON CLUB
Rugby Club de Thiérache

Mon club : Route de Thenailles
Adresse : 02140 VERVINS
Téléphone (club) : 03 23 98 10 75
Le 19 Septembre de 15 H à 17 H.

Alors viens avec tes affaires de Sport
Je compte sur Toi !

LES COPAINS ET LE RUGBY D'ABORD!
C'EST LA SEMAINE NATIONALE DES ÉCOLES DE RUGBY

ÉCOLE DE RUGBY
orange PARTENAIRE MAJEUR

A l'occasion de l'Assemblée Générale du 19 septembre, si vous êtes majeur, vous pouvez rejoindre le comité directeur du club. N'hésitez pas à le faire pour renforcer l'équipe de bénévoles et apporter vos idées !!



REJOINS LE RCT

POUR EN SAVOIR PLUS, LE CLUB TE PROPOSE DES SÉANCES D'INITIATION AU BALLON OVALE À VERVINS
RENSEIGNEMENTS
AU 0323981075 OU PAR MAIL 6978K@FFR.FR

A PARTIR DE 3 ANS

PETIT OU GRAND, MINCE OU COSTAUD, SPORTIF OU NON, FILLE OU GARÇON, CHACUN À SA PLACE AU RUGBY !
RESPECT, COMBAT, TÉNACITÉ

Informations utiles

Numéro de téléphone du club :
03 23 98 10 75

Adresse mail du club :
6978k@ffr.fr

Site internet du club : rugbyclubdethierache.clubeo.com

Retrouvez-nous également sur facebook : Rugby Club de Thiérache

